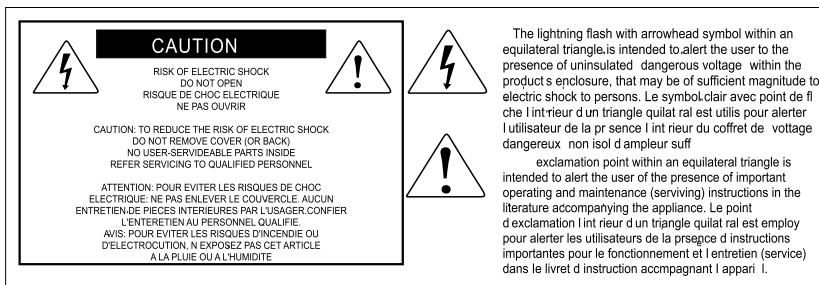


QCon^{Lite}

USB-MIDI Controller Station

**Piano di controllo MIDI/Audio con
fader motorizzati per la produzione**





ATTENZIONE: per ridurre il rischio di incendio o di scariche elettriche, non esponete questo apparecchio a pioggia o umidità. Per ridurre il pericolo di scariche elettriche evitate di rimuoverne il coperchio o il pannello posteriore. Non esistono all'interno dell'apparecchio parti la cui regolazione è a cura dell'utente. Per eventuale assistenza, fate riferimento esclusivamente a personale qualificato. Il fulmine con la punta a freccia all'interno di un triangolo equilatero avvisa l'utente della presenza di "tensioni pericolose" non isolate all'interno dell'apparecchio, tali da costituire un possibile rischio di scariche elettriche dannose per le persone. Il punto esclamativo all'interno di un triangolo equilatero avvisa l'utente della presenza di importanti istruzioni di manutenzione (assistenza) nella documentazione che accompagna il prodotto.

Importanti Istruzioni di Sicurezza

1. Prima di usare l'apparecchio, vi preghiamo di leggerne per intero le istruzioni.
2. Conservate tali istruzioni per una eventuale consultazione futura.
3. Vi preghiamo di rispettare tutte le istruzioni di sicurezza.
4. Seguite tutte le istruzioni del costruttore.
5. Non usate questo apparecchio vicino ad acqua o umidità.
6. Pulite l'apparecchio esclusivamente con un panno asciutto.
7. Evitate di ostruire una qualsiasi delle aperture di ventilazione. Posizionatelo seguendo le istruzioni del costruttore.
8. Non posizionatelo vicino a sorgenti di calore come radiatori, scambiatori di calore, forni o altri apparecchi (amplificatori compresi) in grado di generare calore.
9. Non disattivate la protezione di sicurezza costituita dalla spina polarizzata o dotata di collegamento a terra. Una spina polarizzata è dotata di due spinotti, uno più piccolo ed uno più grande. Una spina dotata di collegamento a terra è dotata di due spinotti più un terzo spinotto di collegamento a terra. Questo terzo spinotto, eventualmente anche più grande, viene fornito per la vostra sicurezza. Se la spina fornita in dotazione non si adatta alla vostra presa, consultate un elettricista per la sostituzione della presa obsoleta.
10. Proteggete il cavo di alimentazione in modo che non sia possibile camminarci sopra né piegarlo, con particolare attenzione alle prese, ai punti di collegamento e al punto in cui esce dall'apparecchio.
11. Staccate l'apparecchio dalla alimentazione in caso di temporali o tempeste o se non lo usate per un lungo periodo.
12. Per l'assistenza, fate riferimento esclusivamente a personale qualificato. È necessaria l'assistenza se l'apparecchio ha subito un qualsiasi tipo di danno, come danni al cavo o alla spina di alimentazione, nel caso in cui sia stato versato del liquido o siano caduti oggetti al suo interno, sia stato esposto a pioggia o umidità, non funzioni correttamente o sia stato fatto cadere.

Contenuto

Introduzione	1
Cosa c'è nella confezione?.....	1
Caratteristiche	2
Disposizione pannello superiore	3-5
Layout del Pannello Laterale	5
Avvio	
Collegamento del dispositivo di controllo Qcon Lite.....	6
Installare Software iMap™ per Mac OS X	7
Istallazione di software iMap™ per Windows	7-8
Assegnazione di funzioni MIDI con iMap™	9
Pannello software iMap™ Qcon Lite	9-10
Aggiornamento del firmware	11
Ripristino delle impostazioni predefinite di fabbrica	11
Collegamenti	12
Dati tecnici	13
Revisione	14

Introduzione

La ringraziamo per aver scelto il ICON Banco di controllo MIDI/Audio Qcon Lite. Siamo sicuri che questo dispositivo le fornirà eccellenti prestazioni per molti anni, ma nel caso in cui non sia completamente soddisfatto del Suo acquisto ce lo segnali e faremo tutto il possibile per soddisfare le Sue esigenze.

Le pagine che seguono elencano, in dettaglio, le caratteristiche dell' Banco di controllo MIDI/Audio Qcon Lite, e offrono una descrizione guidata dei pannelli frontali e laterali, istruzioni dettagliate per l'installazione ed uso, oltre a spiegazioni esaurienti.

In allegato troverà inoltre una cartolina di garanzia – si prega di compilarla ed inviarla per posta per poter ricevere supporto tecnico on-line dal sito www.icon-global.com. e ricevere informazioni aggiornate relative a questo ed altri prodotti ICON in futuro. Come per altri dispositivi elettronici, consigliamo vivamente di conservare l'imballaggio originale. Nel' improbabile caso che il prodotto dovesse essere restituito per una revisione, sarà necessario utilizzare l'imballaggio originale (o un altro equivalente).

Con la giusta cura e un adeguato ricambio d'aria, il Suo Banco di controllo MIDI/Audio Qcon Lite funzionerà perfettamente per tantissimi anni. Si consiglia di scrivere il numero di serie nell'apposito spazio qui sotto per riferimenti futuri.

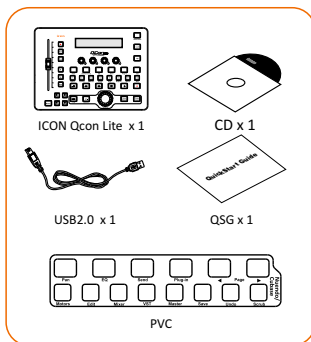
Scriva qui il numero di serie per riferimenti futuri:

Acquistato da:

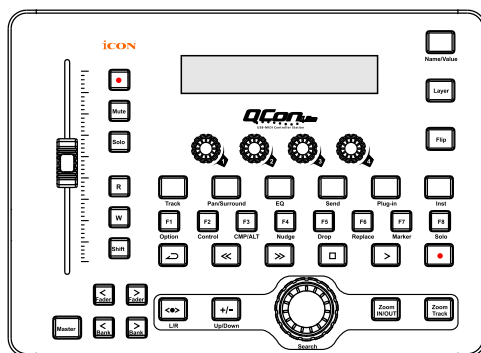
Data d'acquisto:

Cosa c'è nella confezione?

- Controller Qcon Lite USB MIDI (1)
- CD del software (1)
- Manuale di utilizzo rapido (1)
- Cavo USB 2.0 (1)
- Coperture in PVC per i diversi DAW



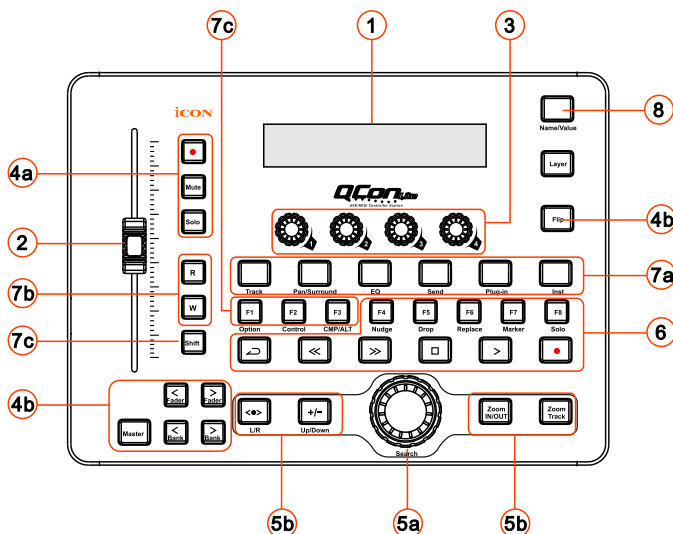
Caratteristiche



- Fader master/canale motorizzato sensibile al tocco 1x100mm
- 4 x manopole codificatore a doppia funzione (Immettere e ruotare)
- Ampi LCD retroilluminato per visualizzare nome del canale, valori di controllo ecc. per ciascun canale
- Manopola "jog wheel" per rapida ricerca e controllo
- Pulsanti canale illuminati incluso Rec-enable, Solo e Mute.
- 6 tasti a trasporto illuminati, inclusi Play, Stop, Rec, Indietro, Avanti e Loop
- 16 pulsanti funzione illuminati.
- 8 tasti per funzioni MIDI assegnabili illuminati(F1-F8)
- 2 pulsanti "Fader" illuminati per lo spostamento della dissolvenza motorizzata ai diversi canali
- 2 pulsanti "Bank" illuminati per lo spostamento degli 8 canali su o giù
- Estremamente compatta e progettata per abbinarsi al MacBook Pro™
- Compatibilità di classe con Windows XP, Vista (32 bit), Windows 7 (32 bit e 64 bit), Mac OS X (IntelMac)
- Connettività ad alta velocità USB 2.0
- Controllo Mackie interno per Cubase, Nuendo, Samplitude, Logic Pro e Ableton Live.
- Protocollo HUI Mackie integrato per Pro Tool.
- Modalità autodefinita dall'utente (apprendimento MIDI) per altri DAW come Sonar.
- Aggiornamento del firmware disponibile in modo semplice mediante connessione USB e software iMap.
- Sono incluse etichette modello per i DAW differenti più comuni, quali Cubase, Nuendo, Samplitude, Logic Pro e Ableton Live.
- Alimentazione tramite bus USB
- Struttura robusta in alluminio e metallo con porta di blocco Kensington

Disposizione pannello superiore

Attenzione: Funzione con leggere differenze tra i vari DAW. Cfr. manuale DAW per ciascuna funzione e sovrapporre il modello di etichettatura fornito in conformità a quello attuale per l'utilizzo del DAW. La seguente descrizione si basa sulle funzioni attive per Apple Logic™.



① Display LCD retroilluminato

Il display LCD retroilluminato a quattro riga mostra i valori dei parametri in fase di regolazione, fornendo altresì il feedback sulle selezioni dei canali, modalità operative e altro.

② Fader Canale/Master

Il fader motorizzato sensibile al tocco può essere utilizzato per regolare il parametro dei diversi canali. Premere i due pulsanti scorrevoli “Fader” per scorrere tra i canali. Inoltre, premendo il pulsante “Master”, il fader tornerà al controllo del parametro del canale master.

Fader canale

Il fader motorizzato 100mm è generalmente utilizzato per controllare il volume della traccia del proprio DAW. A seconda del proprio DAW, è possibile utilizzare il pulsante “Flip” per commutare la funzione di questi fader per modificare le altre impostazioni. È anche sensibile al tocco per consentire l'override automatico nel momento in cui si tocca un fader. Inoltre, è motorizzato; si muoverà automaticamente per riflettere il livello corrente dei canali selezionati nella propria applicazione DAW. Qualsiasi automatismo registrato in un progetto sarà riflesso dalle posizioni del fader. Qualsiasi regolazione del parametro effettuata con questi fader sarà visualizzata direttamente sul display LCD.

Fader principale

Controlla il fader per il canale principale del software DAW. Qualsiasi regolazione dei parametri effettuata con tale fader viene visualizzata direttamente sul display LCD.

③ Encoder a doppia funzione

L'encoder a doppia funzione funge da pulsante e controllo rotante.

Quando un encoder viene premuto, può essere usato per cambiare modalità di funzionamento o per modificare ciò che appare sul display sopra le strisce di canale. Quando un encoder viene ruotato, a seconda della funzione assegnata, può essere usato per regolare i parametri pan, invia livello, o plug-in di un canale.

④ Tasti controllo

4a) Sezione tasti controllo canale di registrazione

Tasti REC - Attiva e disattiva lo stato di registrazione del canale associato. Il selezionatore si illumina di rosso quando il canale è pronto.

Tasti SOLO - Attiva/disattiva la funzione di solo del canale associato. Il selezionatore si illumina in verde con il canale in stato di solo attivato, mentre gli altri canali vengono impostati su muto.

Tasti MUTO - Attiva e disattiva lo stato di muto del canale associato. Il selezionatore si illumina di blu quando il canale è in stato di muto. Imposta il canale su muto.

4b) Sezione tasti di controllo fader motorizzati

Tasto FLIP - Premere il tasto FLIP per modificare le impostazioni dei parametri dei fader motorizzati e delle manopole di codifica rotanti.

Pulsante Fader < - Avanza "un" canale in avanti per il fader.

Pulsante Fader > - Avanza "un" canale indietro per il fader.

Tasto BANCO SU - Selezionare otto canali SU per tutti i fader (ad esclusione del canale principale).

Tasto BANCO GIÙ - Selezionare otto canali GIÙ per tutti i fader (ad esclusione del canale principale).

⑤ Sezione jog wheel

5a) Jog wheel - La jog wheel viene utilizzata per vari scopi specifici dell'applicazione DAW, tra cui le funzioni di navigazione e di scrubbing.

5b) Sezione tasti di controllo zoom

Pulsante Zoom SU/GIÙ - Il pulsante Zoom SU/GIÙ è utilizzato per navigare su o giù attraverso l'interfaccia grafica utente (GUI) dell'applicazione DAW.

Pulsante Zoom SINISTRA/DESTRA - Il pulsante SINISTRA/DESTRA è utilizzato per navigare a sinistra o destra attraverso l'interfaccia grafica utente (GUI) dell'applicazione DAW.

Pulsante Zoom IN/OUT - Aumenta o riduce lo zoom della traccia in orizzontale.

Zoom Traccia - Aumenta o riduce lo zoom della traccia in verticale.

⑥ Sezione tasti di controllo trasporto

Tasto PLAY - Attiva la funzione di riproduzione del DAW.

Tasto STOP - Attiva la funzione di arresto del DAW.

Tasto REC - Attiva la funzione di registrazione del DAW.

Tasto REWIND - Attiva la funzione di riavvolgimento del DAW.

Tasto FAST FORWARD - Attiva la funzione di avanzamento del DAW.

Tasto LOOP - Attiva la funzione di loop del DAW.

Pulsante Marker - Commuta in modalità Marker piccolo.

Nudge - Commuta in modalità Nudge piccolo.

Drop - Commuta Drop.

Replace - Commuta Replace.

Solo - Commuta traccia singola (della traccia selezionata).

⑦ Tasti di sotto-controllo

Questa sezione di tasti di controllo varia secondo i diversi DAW. Qcon Lite si basa su Logic™ per le impostazioni.

(Attenzione: Per i vari DAW, questa etichettatura potrebbe non corrispondere esattamente).

7a) Sezione Assegnazione

Pulsante TRACK - Attiva i parametri traccia del software

Tasti PAN/SURROUND/EQ/Send/Plug-in/Instrument - Questi tasti vengono utilizzati per attivare le funzioni degli effetti corrispondenti del DAW. Vengono di norma utilizzati unitamente alle manopole di codifica a rotazione. Premere il tasto, la luce si accende, quindi ruotare la manopola di codifica di rotazione per regolare il valore, il quale viene visualizzato sull'LCD direttamente soprastante.

7b) Sezione Automazione

Tasto LEGGI - Premere il tasto LEGGI per attivare la funzione di lettura della traccia audio attuale.

Tasto SCRIVI - Premere il tasto SCRIVI per attivare la funzione di scrittura della traccia audio attuale.

7c) Sezione Modifica mentre si tiene verso il basso

Pulsante SHIFT - Commuta alla seconda funzione.

Pulsante OPTION - Applica la funzione a tutte le tracce o imposta il parametro al minimo/massimo.

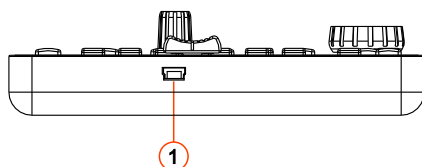
Pulsante CONTROL - Aziona il gruppo frizione mentre si tiene premuto verso il basso.

CMD/ALT - Attiva la modalità fine; sposta la pagina parametro per 1 parametro invece della pagina.

⑧ Sezione pulsante Visualizzazione parametri

Pulsante NAME/VALUE - Sposta tra la visualizzazione del nome del parametro e il valore del parametro.

Layout del Pannello Laterale



① Porta USB (Tipo-B)

Funziona come porta MIDI per il notebook (o computer) e software compatibile. Inoltre alimenta l' Qcon Lite.

Avvio

Collegamento del dispositivo di controllo Qcon Lite

① Collegare Qcon Lite al Mac/PC mediante la porta USB.

Selezionare una porta USB sul Mac/PC e inserire l'estremità ampia (aperta) del cavo USB. Collegare l'altra estremità del cavo a Qcon Lite. Il Mac/PC dovrebbe rilevare automaticamente il nuovo hardware e comunicare che è pronto per l'utilizzo.

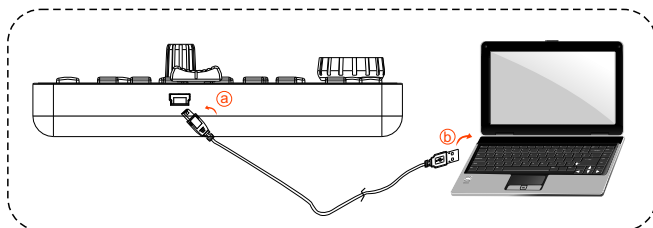


Figura 1



Figura 2

② Seleziona modalità e assegna i messaggi MIDI a Qcon Lite

Selezionare la modalità Mackie Control o HUI dalla tendina a discesa per la mappatura MIDI pre-mappata.

Selezionare la modalità User Defined (Definita dall'utente) per l'auto assegnazione MIDI. Vedere pagina .9 per "L'assegnazione di messaggi MIDI con software "iMap™".

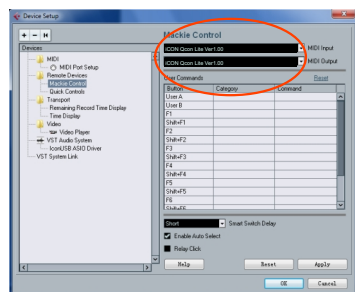
Suggerimento: Accertarsi di aver scelto la modalità DAW corretta nel menu a discesa

③ Impostazione DAW

Attivare il dispositivo di controllo ICON Qcon Lite all'interno del DAW o del software MIDI utilizzando "Impostazione MIDI" o "Dispositivi MIDI".

Per Logic™, Cubase™ e Nuendo™, selezionare Mackie Control da "Elenco dispositivi".

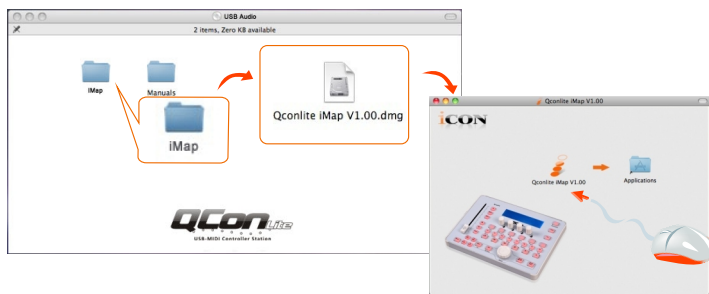
(Attenzione: Ogni applicazione presenta alcune differenze, cfr. il manuale di utilizzo del software per tali impostazioni).



Installare Software iMap™ per Mac OS X

Si prega di seguire le procedure indicate qui di seguito passo dopo passo per l'installazione del software iMap™ nel Mac OS X

- ① **Inserire il CD Utility nel CR Rom e fare doppio click sull'icona "Qcon Lite iMap".**



Suggerimento: Trascinando l'icona "Qcon Lite iMap" nella cartella "Applications" e rilasciandola, è possibile creare una scorciatoia per "iMap" sul desktop del proprio Mac.

Istallazione di software iMap™ per Windows

Si prega seguire le procedure indicate qui di seguito passo dopo passo per l'installazione del software iMap™.

- ① **Accendere il PC.**
- ② **Inserire il CD Utility nel CD-Rom**
Dopo aver inserito il CD nel CD-Rom, una schermata d'istallazione dovrebbe apparire, come indicato della figura 1; cliccare su "Install" (Istallazione).
(Nota: nel caso in cui la schermata di istallazione non appaia automaticamente, andare al file CD e fare doppio click su "Setup")



Figura 1

- ③ **Appare Setup Wizard**
Appare Setup wizard, cliccare su "Next"



Figura 2

④ Selezionare Install Location (Posizione di installazione)

Selezionare la destinazione dove installare il software iMap™ o utilizzare la posizione di default, poi cliccare su “Next”

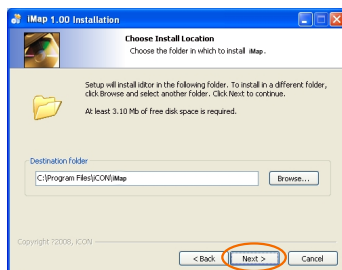


Figura 3

⑤ Selezionare scelta rapida (Shortcuts)

Selezionare il file start menu in cui si desidera creare la scorciatoia iMap™. Cliccare su “Next”.

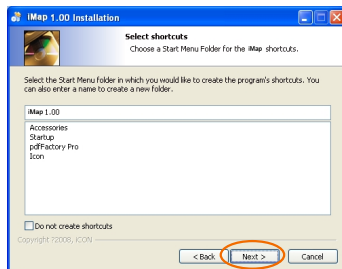


Figura 4

⑥ Creare la scorciatoia sul desktop

Controllare che la casella non sia spuntata se non si desidera creare un collegamento rapido sul desktop per iMap™, altrimenti cliccare su “Next”.

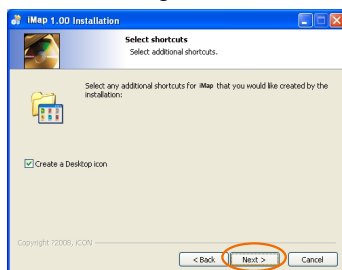


Figura 5

⑦ Installazione iMap™ Iniziativa

L'installazione iMap™ è ora iniziata, attendere che finisca, poi cliccare su “Finish” (Fine).

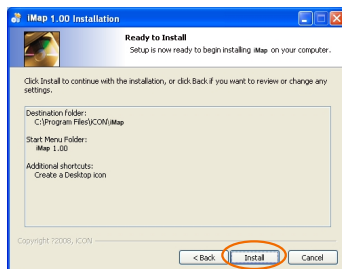


Figura 6

⑧ Installazione terminata

Cliccare su “Finish” per completare l'installazione software iMap™ software.

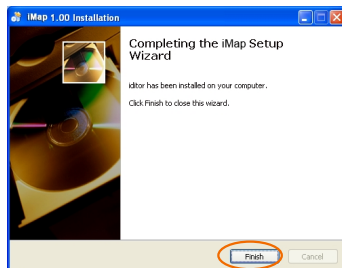


Figura 7

Assegnazione di funzioni MIDI con iMap™

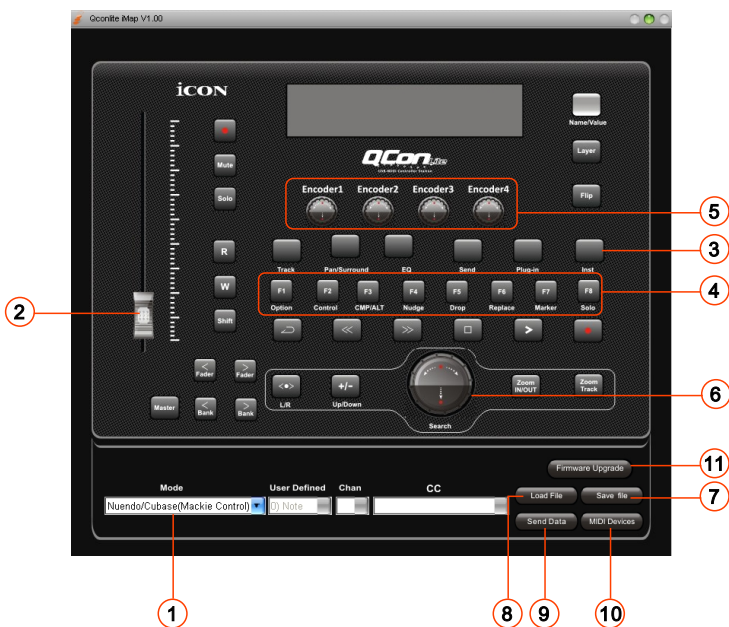
Si può utilizzare iMap™ per l'assegnazione facile delle funzioni MIDI del Suo Qcon Lite.

Nota: nel caso in cui il Suo Qcon Lite non sia collegato al Mac/PC, apparirà il messaggio "There are no MIDI input devices" (non sono presenti dispositivi input MIDI). Collegare l'Qcon Lite al Mac/PC con il cavo USB fornito.



Qcon Lite
USB-MIDI Controller Station

Pannello software iMap™ Qcon Lite



① Selettore modalità

Selezionare la modalità Mackie Control/HUI in base alla propria modalità DAW o User Defined per auto assegnazione midi dal menu a discesa.

Suggerimento: Selezionare la modalità User Defined (Definita dall'utente) per l'auto mappatura midi. O utilizzare la modalità Mackie Control/HUI per la configurazione più comoda. A seconda della modalità DAW Mackie Control selezionata, è possibile modificare la funzione di F1-F8.

② Assegnazione delle funzioni MIDI al fader (solo in modalità definita dall'utente)

Selezionare le funzioni MIDI desiderate per il fader.

③ Assegnazione delle funzioni MIDI ai pulsanti di controllo (solo in modalità definita dall'utente)

Selezionare le funzioni MIDI desiderate per il pulsante di controllo.

- ④ **Assegnazione della funzione MIDI ai pulsanti F1-F8**
 Selezionare le funzioni MIDI desiderate per i pulsanti F1-F8.
Nota: Alcune modalità DAW Mackie Control (come Live) e HUI non permettono di modificare le funzioni dei pulsanti F1-F8.
- ⑤ **Assegnazione delle funzioni MIDI alle manopole (solo in modalità definita dall'utente)**
 Selezionare le funzioni MIDI desiderate per la manopola.
- ⑥ **Assegnazione delle funzioni MIDI alla jog wheel (solo in modalità definita dall'utente)**
 Selezionare le funzioni MIDI desiderate per la jog wheel.
- ⑦ **Tasto "Save file" (Salva file)**
 Cliccare su questo tasto per salvare le disposizioni attuali dell' Qcon Lite.
 Il file è un file ".qconlite".
- ⑧ **Tasto "Load file" (Carica file)**
 Cliccare su questo tasto per caricare un file di impostazione ".qconlite" precedentemente salvato per l' Qcon Lite.
- ⑨ **Tasto "Send Data" (invio Dati)**
 Cliccare su questo tasto per caricare le impostazioni software iMap™ sul Qcon Lite tramite la connessione USB.
(Nota: L'Qcon Lite deve essere collegato al Mac/PC altrimenti le impostazioni di caricamento non avranno successo.)
- ⑩ **Tasto "MIDI Devices" (Dispositivi MIDI)**
 Cliccando su questo tasto farà apparire una finestra per la selezione del dispositivo MIDI, come indicato in figura 1. Selezionare "ICON Qcon Lite" per i dispositivi MIDI Out.
- ⑪ **Pulsante "Firmware Upgrade"**
 Fare clic su questo pulsante per accedere la finestra di aggiornamento del firmware di Qcon Lite. Si prega di consultare pagina 11 per dettagli sulla procedura di aggiornamento del firmware.



Figura 1

Aggiornamento del firmware



Figura 1

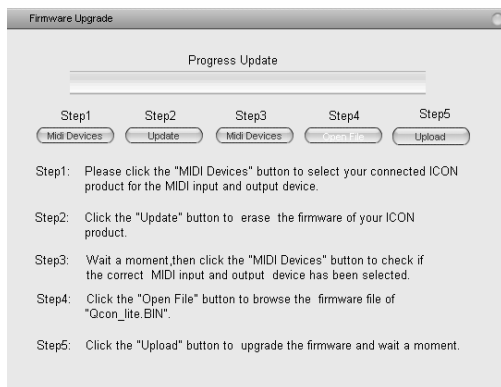


Figura 2

- 1: Collegare il prodotto ICON utilizzando una connessione USB. Premere il pulsante "MIDI Device" in alto sullo schermo per selezionare il prodotto ICON utilizzato come dispositivo "MIDI In and Out" nel menu a discesa.

Nota: Se il nome del modello del prodotto ICON connesso non appare nel menu a discesa, selezionare "USB Audio" come dispositivo MIDI In e Out.

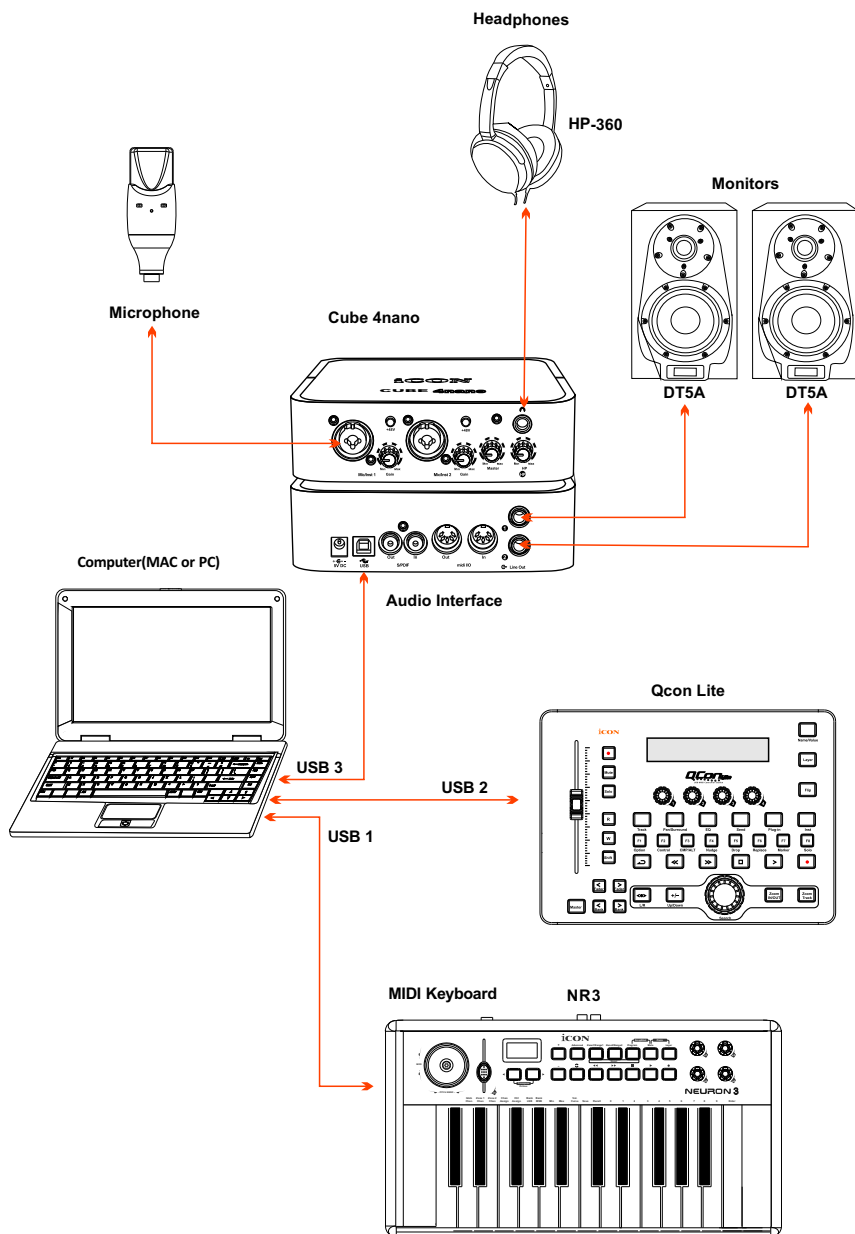
- 2: Fare clic sul pulsante "Update".
- 3: Premere il pulsante "MIDI Device" in alto per selezionare il prodotto ICON connesso come dispositivo "MIDI In and Out" nel menu a discesa.
- 4: Fare clic sul pulsante "Open File" per navigare nel file del nuovo firmware.
- 5: Fare clic sul pulsante "Upload" per caricare il firmware.

Avvertenza: La procedura di aggiornamento del firmware "DEVE" essere completata e non deve essere interrotta mentre il file è caricato, altrimenti il firmware non potrà essere nuovamente riscritto.

Ripristino delle impostazioni predefinite di fabbrica

Per ripristinare le impostazioni di fabbrica del Qcon Lite, importare il file di configurazione "Factory Default" nel Qcon Lite con la configurazione originale del software iMap.

Collegamenti



Dati tecnici



Connector:	USB connector (standard type)
Power supply:	12V/6A DC
Current consumption:	3A or less
Weight:	0.9g (2.0lb)
Dimensions:	248(L) X 179(W) X 26(H) 9.8"(L) x 7.0"(W) x 1.0"(H)

Revisione

Se il Suo Qcon Lite necessita di revisione, seguire le seguenti istruzioni:

1. Assicurarsi che il problema non sia dovuto ad errori da parte dell'operatore o dispositivi di sistemi esterni.
2. Tenere con sé questo Manuale del Proprietario. Non è necessario che accompagni il dispositivo per la riparazione.
3. Imballare il dispositivo nell'imballaggio originale, compresi il cartone terminale e la scatola. Questo è molto importante. Se ha perso l'imballaggio assicurarsi che il dispositivo sia imballato in modo idoneo. ICON non è responsabile per danni che si possono verificare con l'uso di imballaggi non di fabbrica.
4. Spedire al centro servizio tecnico di ICON o centro servizi locale autorizzato.

UFFICIO U.S.A.:

ICON Digital Corporation
8001 Terrace Ave., Suite 201
Middleton, WI, 53562
USA

UFFICIO ASIA:

ICON (Asia) Corp.
Unit 807-810, 8/F., Sunley Centre,
No. 9 Wing Yin Street, Kwai Chung, NT.,
Hong Kong.

5. Per ulteriori informazioni aggiornate visitare il nostro sito web:
www.icon-global.com



iCON®
www.icon-global.com
info@icon-global.com

